

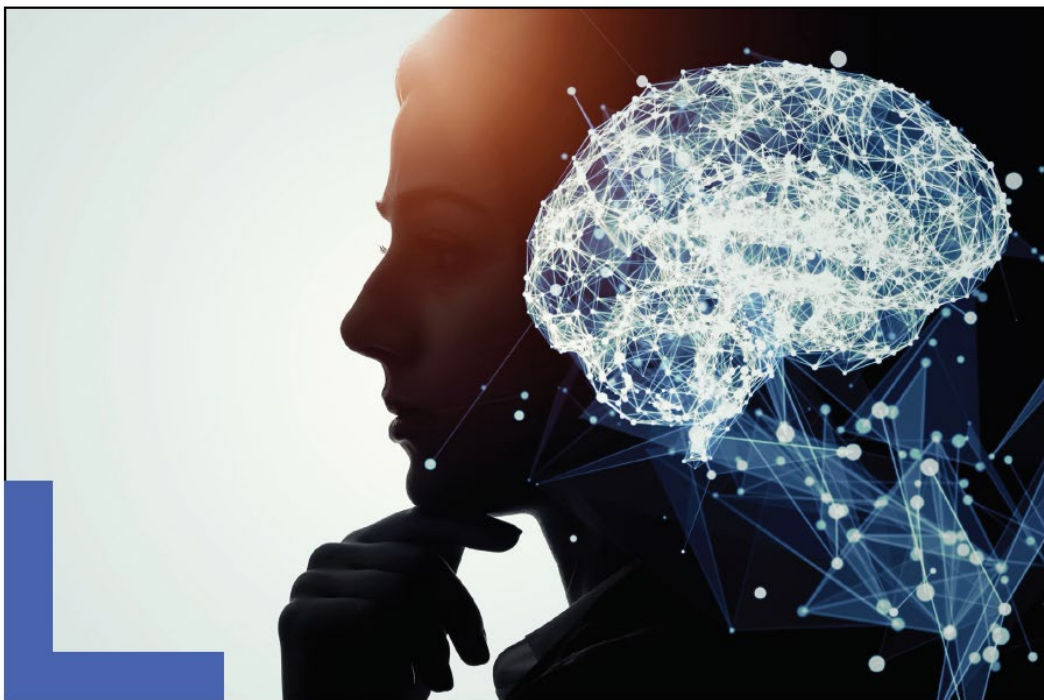
Guide *des études*

2019 - 2023

MASTER 1 Psychologie du travail et des organisations : Management et accompagnement des personnes et des organisations

Mention

PSYCHOLOGIE



Faculté de psychologie,
sciences de l'éducation
et de la formation

 Université
de Lille

Semestre 1

BCC 1 Approches théoriques en psychologie obligatoire 18 ects 120h

UE 1.1 Option de spécialisation 1 obligatoire 6 ects 40h

Psychologie du travail et des organisations : dynamiques organisationnelles et individuelles et pratiques du psychologue CM 20h

Psychologie du travail et des organisations : dynamiques organisationnelles et individuelles et pratiques du psychologue TD 20h

Responsable : [Pascale Desrumaux](#)

Descriptif du contenu :

Ce cours, après avoir rappelé les principaux courants de la psychologie du travail et des organisations, questionne les différentes évolutions du travail et des organisations qui s'opèrent. Il pointe les apports de la psychologie du travail et des organisations pour comprendre les aspects organisationnels, psychosociaux et individuels liés au travail. Il met en lumière les différentes problématiques contemporaines qui interpellent tant le monde de l'entreprise que les relations humaines et les personnes en mobilisant les concepts et perspectives en psychologie du travail.

- Courants de la psychologie du travail et des organisations (classique, relations humaines, néo-relations humaines, approches systémiques, approches stratégiques des organisations),
- Nouveaux modes de managements, théories du changement dans les organisations
- Cultures, les styles de management, le pouvoir au sein des organisations,
- Répercussions psychologiques des facteurs organisationnels et psychosociaux sur la qualité de vie, les risques et la santé au travail
- Socialisation organisationnelle et théories de l'identité au travail,
- La gestion des ressources humaines
- La consultation en ressources humaines
- L'accompagnement des personnes et des organisations en psychologie du travail

Compétences visées :

Acquérir une culture en psychologie du travail en partant des grands courants classique, relations humaines, néo-relations humaines, approches systémiques, approches stratégiques des organisations qui ont enrichi cette discipline et arrivant aux théories contemporaines qui inspirent plusieurs branches de la psychologie du travail (psychologie des organisations et du personnel ; i.e., modes de managements, théories du changement, climats, qualité de vie, risques et facteurs organisationnels et psychosociaux). Connaître les outils de mesure en lien avec les théories de la psychologie du travail et des organisations

UE 1.2 Option de spécialisation 2 à choix parmi 12 options 6 ects 40h

Neuropsychologie

EC Neuropsychologie CM 20h

EC Neuropsychologie TD 20h

Responsable : [Désirée Lopis](#)

Descriptif du contenu :

La neuropsychologie des fonctions cognitives telles que l'attention, la perception, la mémoire et les fonctions exécutives sera présentée en confrontant les modèles théoriques aux données issues de la pathologie cérébrale, de la neuro-imagerie et du neurodéveloppement. Cette articulation entre la

recherche fondamentale et la recherche appliquée permettra aux étudiants d'acquérir un regard critique sur l'analyse des données neuropsychologiques et de comprendre l'architecture cérébrale des réseaux cognitifs.

Compétences visées :

Connaître les principaux modèles neurocognitifs dans le champs de l'attention, de la perception, de la mémoire et/ou des fonctions exécutives. Apprendre à utiliser ce cadre théorique dans la pratique clinique de la neuropsychologie de l'enfant à l'adulte. Maîtriser l'articulation des données issues de la psychologie cognitive, de la neuropsychologie, de la stimulation et de l'imagerie cérébrale afin d'acquérir un point de vue éclairé et critique nécessaire à l'évaluation neuropsychologique de ces fonctions cérébrales.

Psychologie du comportement et apprentissages

EC OS : Psychologie du comportement et apprentissages CM 20h

EC OS : Psychologie du comportement et apprentissages TD 20h

Responsable : [Laurent Madelain](#)

Descriptif du contenu :

- Les mécanismes du conditionnement Pavlovien
- Les programmes de renforcements
- Les modèles de choix

Compétences visées :

-Le but de ces enseignements est d'aborder et d'approfondir les grands concepts théoriques en analyse expérimentale du comportement.

Psychologie cognitive, neurocognition et pathologie

Psychologie cognitive, neurocognition et pathologie CM 20h

Psychologie cognitive, neurocognition et pathologie TD 20h

Responsables : [Séverine Casalis](#) et [Angela Bartolo](#)

Descriptif du contenu :

Présentation des théories cognitives et neurocognitives dans le champ de la perception visuelle, de l'attention, des actes moteurs volontaires et du langage, et analyse critique des modèles et des données expérimentales associés. Les modèles théoriques seront discutés au regard des données expérimentales, celles issues des pathologies cérébrales ou développementales, ainsi que des données en imagerie cérébrale. Cette UE se compose de trois parties. La première partie concerne la perception visuelle et les processus attentionnels, La deuxième partie concerne la cognition spatiale et les interactions gestuelles en contexte social. La troisième partie concerne le traitement du langage, notamment le bilinguisme : conséquences cognitives du bilinguisme, cerveau bilingue. Les grands syndromes neuropsychologiques associés aux déficits de ces fonctions cognitives seront présentés et discutés dans une approche différentielle (déficits sensoriels, ataxie optique, négligences spatiale, apraxie, troubles du langage ...)

Compétences visées :

- Connaître les principaux modèles du fonctionnement cognitif dans le champ de la perception, de l'attention, de la motricité, et du langage.
- Savoir articuler les différents points de vue sous-jacents aux modèles théoriques,
- Maîtriser les étapes de l'étude expérimentale de la cognition,

- Maîtriser le diagnostic différentiel en neuropsychologie
- Savoir analyser, comprendre et synthétiser les données issues de la psychologie cognitive expérimentale, de la neuropsychologie, de l'imagerie cérébrale et de la simulation afin d'avoir un point de vue éclairé et critique sur le fonctionnement cognitif en population générale et dans le champ de la neuropsychologie en adoptant une perspective vie entière.

Approche psychosociale du conseil, de l'orientation et de l'accompagnement des transitions prof

EC Approche psychosociale du conseil, de l'orientation et de l'accompagnement des transitions prof
CM 20h

EC Approche psychosociale du conseil, de l'orientation et de l'accompagnement des transitions prof
TD 20h

Responsables : [Sabine De Bosscher](#)

Descriptif du contenu :

Partie 1 : Les parcours professionnels ont été, pendant longtemps, relativement linéaires, marqués essentiellement par l'entrée et la sortie (retraite) du monde du travail. Aujourd'hui, la problématique des transitions professionnelles a pris une importance très grande. Or, dans les sociétés occidentales, la sphère professionnelle participe à la construction de l'identité, notamment professionnelle, des personnes (Dubar, 2000). Toutefois, l'impact de ces transitions déborde de la sphère professionnelle et touche les autres domaines de vie des personnes (Baubion-Broye & Hajjar, 1998). Seront abordées dans le cours et les TD les notions de :

- Transitions professionnelles
- Socialisation professionnelle (Louche, Louis, Nicholson, Morrisson, Taormina, Chao)
- Identité professionnelle (Dubar)
- Système des activités (modèle de l'équipe de Toulouse (Curie, Hajjar, Baubion-Broye...)).

Partie 2 : Les dispositifs d'accompagnement, d'orientation ou de définition de projet visent à produire chez la personne un travail réflexif sur elle-même et d'accéder à une connaissance de soi. Historiquement et en parallèle à cette injonction sociale, le soi (Self) en tant qu'objet conceptuel a fait l'objet de différents développements théoriques en psychologie sociale. Ces développements peuvent différer quant à leurs postulats méta-théoriques, aux origines identifiées de cette connaissance réflexive, aux modalités d'organisation de ces éléments de connaissances et aux rapports que cette connaissance entretient avec la sphère des conduites.

L'objectif de ce cours est de fournir un panorama des différents modèles issus de la psychologie sociale ayant le 'Self' pour objet d'étude. L'idée est de faire le point sur comment on peut penser cet objet conceptuel afin de mieux accompagner les personnes.

Ce panorama sera complété avec une présentation de la littérature en psychologie sociale qui traite des biais relatifs à l'accès aux informations relatives à soi et qui peuvent interférer dans cette démarche de construction de connaissance. Seront abordés à la fois les biais (1) du point de vue de l'acteur (cf. limite de l'introspection) et (2) du point de vue de l'observateur (cf. processus automatisés de traitement d'information ; effets des positions sociales comme déterminantes des contenus de connaissances portées sur autrui).

Compétences visées :

Connaître les notions en lien avec les transitions professionnelles ; savoir orienter, accompagner et conseiller les personnes en situation de transition professionnelle

Connaître des éléments théoriques fondamentaux relatifs au concept du « Soi » qui pourront être articulés avec les méthodes pratiques d'accompagnement et d'évaluation vues au sein des différents parcours de Master.

Ergonomie : analyse du travail et de l'activité

Ergonomie : analyse du travail et de l'activité CM 20h

Ergonomie : analyse du travail et de l'activité TD 20h

Responsable : Jeanne Thébault

Descriptif du contenu :

Cette UE vise à présenter les bases conceptuelles et méthodologiques de l'Ergonomie. Elle abordera les concepts fondamentaux de l'Ergonomie (travail, tâches, activité) et la méthodologie de l'analyse ergonomique du travail. Ces éléments permettront d'illustrer les apports de l'Ergonomie pour traiter de questions liées à la santé au travail (santé et travail, troubles musculo-squelettiques) et au maintien de la performance de l'organisation.

Compétences visées :

Acquérir les bases conceptuelles et méthodologiques de l'Ergonomie.

Psychologie des interventions éducatives et sociales 1

Psychologie des interventions éducatives et sociales 1 CM 20h

Psychologie des interventions éducatives et sociales 1 TD 20h

Responsable : Alain Guerrien et Guillaume Gimenes

Descriptif du contenu :

Différents thèmes seront abordés afin d'illustrer les apports à la Psychologie des Interventions Educatives et Sociales de théories issues de la psychologie cognitive de l'éducation, de la psychologie du développement et de la psychologie sociale. Notamment : L'estime de soi des élèves, Les apprentissages : de la sensation au transfert, Orientation scolaire et professionnelle, Sentiment de compétences à l'école : aspects développementaux et enjeux de l'accompagnement des élèves, Motivation et bien être aux différents âges de la vie.

Compétences visées :

Identifier les champs d'investigation du psychologue spécialisé en Interventions éducatives et sociales. Maîtriser les apports théoriques la psychologie cognitive de l'éducation, de la psychologie du développement et de la psychologie sociale pour une intervention à tous les âges de la vie.

Criminologie et victimologie : perspectives psychosociales et cliniques

Criminologie et victimologie : perspectives psychosociales et cliniques CM 20h

Criminologie et victimologie : perspectives psychosociales et cliniques TD 20h

Responsable : Massil Benbouriche

Descriptif du contenu :

Criminologie (20h) :

- Psychocriminologie clinique et sociale ;
- Modèles psycho-sociaux, déviance et infractions ;
- Troubles de personnalité et passage à l'acte ;
- Criminalité et troubles Mentaux ;
- Drogues et criminalité.

Victimologie (20h) :

- Eléments terminologiques et historiques ;
- Victimologie sociale ;
- Victimologie clinique ;

- Victimologie juridique.

Compétences visées :

- Connaître les concepts clés de la criminologie et de la victimologie ;
- Connaître les principaux diagnostics psychologiques et psychiatriques en criminologie et victimologie ;
- Comprendre l'articulation des perspectives psychosociales et cliniques dans l'explication du passage à l'acte, la prise en charge des auteurs et la prise en charge des victimes.

Processus et émotions en thérapies comportementales et cognitives

Processus et émotions en thérapies comportementales et cognitives CM 20h

Processus et émotions en thérapies comportementales et cognitives TD 20h

Responsables : [Thierry Kosinski](#) et [Claire Hofer](#)

Descriptif du contenu :

Théories contemporaines des émotions ; aspects développementaux en jeu dans les émotions ; processus en jeu dans la régulation émotionnelle fonctionnelle et dysfonctionnelle ; approche transdiagnostique des troubles psychologiques ; interventions cliniques empiriquement validées

Compétences visées :

Connaissance des modèles cognitifs des émotions. Capacité à analyser les comportements inadaptés en référence aux modèles théoriques du dysfonctionnement cognitivo-émotionnel.

Psychologie clinique et approches psychanalytiques

Psychologie clinique et approches psychanalytiques CM 20h

Psychologie clinique et approches psychanalytiques TD 20h

Responsable : [Fabrice Leroy](#)

Descriptif du contenu :

Ce cours développe une réflexion autour du symptôme tel qu'il se déploie dans le champ de la psychopathologie et de la psychiatrie. La référence à la psychologie clinique dans son articulation à la psychanalyse et à la phénoménologie est majeure, sans oublier l'apport des thérapies institutionnelles. Les TD permettront, à travers des supports vidéos, des analyses de situations et des études de textes, et interrogeront le lien entre contexte socioculturel et environnemental et manifestations psychopathologiques.

Compétences visées :

Développer les compétences cliniques, anthropologiques, et psychopathologiques nécessaires à la compréhension des manifestations symptomatiques. Savoir mettre en tension la démarche diagnostique et la démarche clinique. Savoir dépasser, à partir d'une lecture métapsychologique, le cadre de l'intrapsychique pour prendre en compte l'influence du contexte socio-culturel sur les manifestations psychopathologiques et repenser les dispositifs d'accompagnement.

Psychologie de la santé

Psychologie de la santé CM 20h

Psychologie de la santé TD 20h

Responsable : Delphine Grynberg

Descriptif du contenu :

L'objectif est double. Il s'agit d'une part de former les étudiants aux théories et concepts majeurs de la psychologie de santé et d'autre part de les amener à étayer leur pratique clinique à partir de ces apports conceptuels.

Les étudiants auront donc à porter un regard critique constructif sur les théories abordées en pensant leur utilisation concrète sur le terrain auprès des patients, proches et soignants dans le contexte des maladies chroniques (cancer, sclérose en plaque, diabète, asthme, etc.).

Les thèmes abordés seront :

- le modèle intégratif de psychologie de la santé qui permet d'aborder, entre autres les notions de compétences émotionnelles, stress perçu, façons de réagir au stress perçu, soutien social, contrôle perçu.
- l'impact des croyances et des représentations de la maladie et des traitements sur la santé des patients
- l'articulation de la psychologie positive à la santé.
- l'impact des relations soignant-soigné sur la santé des malades.

Pour chacun de ces thèmes, des études scientifiques seront examinées avec les étudiants afin de leur apprendre à extraire de façon autonome et critique les informations clefs de ces études. Pour chaque thème également, des données de psycho-neuro-immunologie illustreront le lien entre les variables psychologiques et leur impact sur le système nerveux et/ou immunitaire.

Les TD illustreront, grâce au travail des étudiants, les contenus du cours pour différentes pathologies.

Compétences visées :

Maîtriser les concepts et données majeurs de la psychologie de la santé afin de pouvoir les utiliser sur le terrain dans la pratique clinique.

Psychologie du développement

Psychologie du développement CM 20h

Psychologie du développement TD 20h

Responsable : Bruno Vilette

Descriptif du contenu :

Approfondissement théorique sur le développement cognitif, conceptuel, linguistique et socio-émotionnel ; étude des trajectoires développementales ; analyse des interactions biologiques et socioculturelles avec différentes approches théoriques développementales (neuro-constructivistes, évolutionnistes et socio-écologiques).

Compétences visées :

Savoir exploiter les théories développementales ; savoir analyser et interpréter les relations entre apprentissage et développement.

Psychopathologie : fondements scientifiques et cliniques

Psychopathologie : fondements scientifiques et cliniques CM 20h

Psychopathologie : fondements scientifiques et cliniques TD 20h

Responsable : Marie-Charlotte Gandolphe

Descriptif du contenu :

Cet enseignement sera construit à partir d'apports théoriques, d'études de textes et de supports vidéo et de présentations de situations cliniques. Les enseignements aborderont les trois thèmes suivants :

1. Le trauma.

Le cours présentera les différents modèles du trauma (Horowitz, Brewin, Janoff-Bulmann, Epstein et Meichenbaum) et les modèles de psychopathologie développementale liés aux pathologies de l'attachement. Les outils d'évaluation et de diagnostic d'un syndrome post-traumatique et de troubles dissociatifs seront présentés : méthodologie spécifique de l'entretien et questionnaires. Le cours s'intéressera également aux répercussions du trauma sur la famille et à la transmission des traumas sur le plan transgénérationnel.

2. Les psychoses.

Il s'agira d'apprendre à identifier les symptômes psychotiques et de comprendre l'émergence et la stabilisation de ces symptômes. On y développera en particulier les modèles cognitifs, neurodéveloppementaux et les modèles de psychopathologie développementale. On s'intéressera tout particulièrement à l'étude des mécanismes associés aux troubles cognitifs, au trouble du traitement des informations émotionnelles et aux troubles des interactions sociales (dans le cadre des modèles de théorie de l'esprit).

Enfin il s'agira également d'apprendre à identifier et traiter un premier épisode psychotique et à accompagner sur le plan psychologique des patients souffrant d'une psychose et leur entourage.

3. Les conduites addictives.

Il s'agit de former les étudiants à la compréhension des processus psychologiques mis en jeu dans les addictions. Les étudiants seront spécifiquement formés aux différentes approches rendant compte du développement des conduites addictives. Les modèles seront appuyés par des exemples issus de la clinique des addictions aux substances, des addictions au jeu et des troubles du comportement alimentaire. On y abordera également les étapes d'installation des conduites addictives, l'évolution de la conscience du trouble jusqu'aux étapes liées à la motivation au changement.

Compétences visées :

Maîtriser les modèles théoriques et les données cliniques et scientifiques permettant de comprendre la souffrance psychique et ses manifestations symptomatiques. A partir des éléments scientifiques modernes et des éléments cliniques, il s'agit d'amener les étudiants à une réflexion clinique et diagnostique de la psychopathologie. Y seront approfondis en particulier la compréhension des grandes entités nosographiques (les psychoses, les troubles de l'humeur) et des phénomènes psychopathologiques transversaux comme les conduites addictives ou les traumatismes psychiques.

UE 1.3 Option de spécialisation 3 à choix parmi 12 options 6 ects 40h (même liste que UE 1.2 Option de spécialisation 2) ou choix option anglais

BCC 2 Méthodologie de la recherche en psychologie 6 ects 56h

UE 2.1 Statistiques

Statistiques CM 12h

Statistiques TD 20h

Responsable : Françoise Lefèvre et Emmanuel Thilly

Descriptif du contenu :

Enseignement portant sur des exemples concrets (données expérimentales) pour compléter la formation générale proposée en licence : statistique paramétrique et non paramétrique, introduction au Modèle linéaire général et éventuellement ouverture vers des méthodes plus actuelles, par exemple, Modèles mixtes.

UE6 des semestres 1 à 6 de la licence (statistique descriptive, inférence paramétrique sur une ou plusieurs moyennes, inférence sur les fréquences, inférence non paramétrique, inférence sur la corrélation linéaire et dans le modèle de régression linéaire, test de normalité).

Compétences visées :

- Maîtriser les principales méthodes de l'inférence statistique (y compris des méthodes statistiques alternatives aux modèles paramétriques classiques) pour le traitement de données expérimentales.
- Prendre conscience de l'importance du modèle sous-jacent à la formalisation d'une question d'ordre psychologique, validation de ce modèle et inférence dans le cadre de ce modèle.
- Connaître un logiciel statistique pour la mise en oeuvre des différentes méthodes étudiées.

UE 2.2 Séminaire de recherche

Psychologie du travail et des organisations TD 24h

Responsable : Pascale Desrumaux

Descriptif du contenu :

- Analyse et synthèse d'un article scientifique
- Présentation des programmes de recherche spécifiques aux parcours/options
- Ethique et Déontologie de la recherche
- Développement des aspects communicationnels de la recherche
- Présentation des méthodes de recherches spécifiques aux spécialisations
- Conception du projet de recherche et rédaction du mémoire

Théories et méthodes

Le premier semestre sera consacré aux apports liés à la recherche d'une problématique, à la recherche bibliographique, à la structuration des idées de recherche et du projet de recherche (plan, faisabilité, anticipations, planification des phases). On insistera sur l'articulation avec la littérature scientifique existante, l'appropriation des méthodes de recherche et les prérequis pour la réalisation d'une recherche.

Les thèmes abordés sont :

Les bases de données bibliographiques, la présentation des références dans le texte et dans la partie références (normes APA),

La présentation du mémoire de recherche : questions de départ, problématiques en psychologie du travail et des organisations, hypothèses, choix des outils

Choix d'une problématique, hypothèses, plan d'expérience, choix de la population, construction ou choix des outils, grilles, questionnaires et traitement des données...

Conception d'un questionnaire, choix d'échelles, mise en ligne, recueil des données

L'observation sur les terrains, construction des outils

Entretiens de recherche qualitatifs (guides d'entretiens non directifs et semi directifs)

Analyse de contenu d'entretiens (Bardin) et IraMuteq

La recherche appliquée

La recherche-action

Les métiers et débouchés en recherche

Compétences visées :

- Savoir analyser et synthétiser un article scientifique
- Connaître les principes éthiques et déontologiques de la recherche
- Connaître les aspects communicationnels de la recherche
- Connaître les méthodes de recherches spécifiques aux spécialisations
- Savoir élaborer un projet de recherche

Acquérir des compétences scientifiques en vue de la recherche, connaître les théories, modèles et méthodologies de recherches en vue de réaliser le mémoire de recherche concernant les thèmes de la psychologie du travail et des organisations

Les thèmes sont liés à des recherches en psychologie du travail et des organisations (liste non exhaustive) : recrutement et évaluations : acceptabilité et justice des méthodes de recrutement, évaluations, jugements, biais de jugement, impact des stéréotypes et normes sur les jugements et évaluations, counseling et autoefficacité, qualité de vie au travail, bien-être, motivation, satisfaction ; Risques psychosociaux et facteurs explicatifs des RPS : stress, burn-out, harcèlement moral au travail, workaholisme ; TIC et travail : télépression au travail, utilité, facilité d'usage des TIC, intensité de la messagerie électronique ; comportements pro et anti-sociaux au travail et déterminants des comportements ; comportements innovants au travail et déterminants des comportements innovants, formation, genre...

BCC 4 Pratiques de l'intervention psychologique 6 ect 40h

UE 4.1 Projet de l'étudiant : Séminaire de spécialisation 6 ect 40h

PTO dynamiques organisationnelles et individuelles et pratiques du psychologue TD 40h

Responsable : [Éric Dose](#)

Descriptif du contenu :

- Présentation des différentes techniques d'entretien et d'évaluation
- Analyse et conceptualisation de la demande
- Compte-rendu d'évaluation (rédaction)
- Initiation et Application des outils psychométriques spécifiques aux spécialisations
- Connaissances des différents secteurs professionnels et identification des rôles et de la place du/de la psychologue dans les organisations et structures

Cette UE vise la maîtrise d'outils, l'acquisition de pratiques, de postures et la réflexion sur les processus d'accompagnements, de décision, d'évaluation en psychologie du travail et de gestion des ressources humaines. Elle vise aussi à comprendre les débouchés et à connaître les métiers en psychologie du travail.

Sont abordés

Connaissance des métiers :

Analyse des fiches métiers liées aux métiers de la psychologie du travail, des ressources humaines, de de la formation

Analyse de la demande

Méthodologies auprès des personnes et des organisations

Choix des méthodes d'évaluation et des tests et validité des démarches et des mesures

Les Méthodes d'enquêtes et d'entretiens

Les Méthodes de tests : principaux tests de personnalité, d'intérêt et de logique

Les méthodes d'études des postes de travail, profils de poste et référentiels de compétences,

Les Méthodes d'évaluation et de recrutement,

Les biais de jugements, normes, stéréotypes,

Recrutement et techniques d'évaluation des personnes,
Mises en situation d'entretien de recrutement (jeux de rôle) en fonction de postes ciblés dans le champ de la psychologie du travail, des ressources humaines ou de l'évaluation.
Les techniques d'observation, d'entretiens.
L'évaluation et l'analyse des pratiques professionnelles
Les formes de diagnostics liés aux risques et le document Unique d'évaluation des risques
Les bilans Rédaction de bilans et Compte-rendu d'évaluation (rédaction)
Attractivités et pratiques de marketing : travail par objectifs, orientation-clients, gestion de la qualité.
Débouchés et pratiques du psychologue du travail et des organisations
Droit, connaissance des institutions juridiques et Débouchés et pratiques du psychologue du travail dans les institutions judiciaires
Débouchés et pratiques du psychologue de la consommation (décisions, comportements achats impulsifs...)

Compétences visées :

- Connaître les différentes techniques d'entretien et d'évaluation
- Savoir analyser et conceptualiser une demande émanant du terrain
- Savoir utiliser des outils psychométriques
- Connaître les différents secteurs professionnels
- Savoir identifier le rôle et la place du/de la psychologue dans une organisation ou une structure.

Permettre l'acquisition de premières compétences professionnelles permettant l'accès à un niveau Master 2.

Savoir analyser et conceptualiser une demande émanant du terrain

Acquérir des bases sur les méthodes et outils du psychologue du travail et des organisations liés à l'accompagnement, aux diagnostics et aux évaluations

Acquérir progressivement les techniques d'observation, d'entretiens et de gestion des ressources humaines

Développer une connaissance des débouchés. Comprendre les différentes pratiques du psychologue du travail et des organisations

Savoir choisir les outils, les utiliser et les interpréter

Acquérir les notions sur l'intervention du psychologue en accompagnement des personnes dans les organisations et en gestion des ressources humaines (méthodes d'études des postes de travail, profils de poste et référentiels de compétences, méthode de recrutement, de gestion des compétences ; méthodes d'enquêtes et d'entretiens, méthodes liées aux principaux tests), et en marketing, en droit et en psychologie du consommateur.

Semestre 2

BCC 2 Méthodologie de la recherche en psychologie 12 ects 76h

UE 2.1 Statistiques 3 ects 28h

Statistiques CM 28h

Responsable : Françoise Lefèvre et Dominique Knutsen

Descriptif du contenu :

Enseignement portant sur des exemples concrets (données expérimentales, articles scientifiques et recherches dans les différents domaines de la psychologie) pour compléter la formation générale proposée en licence. Les problématiques étudiées sont

- L'Analyse multidimensionnelle, en particulier, l'analyse en composantes principales (ACP) et l'analyse factorielle exploratoire (AFE) et le modèle linéaire général (régression linéaire multiple) ;
- Une sensibilisation à la crise de la reproductivité en psychologie ;
- Quelques pratiques émergentes en psychologie : les modèles mixtes, la statistique bayésienne et les statistiques robustes.

Compétences visées :

- Maîtriser les principales méthodes d'analyse des données, l'Analyse en Composantes Principales (ACP) et l'Analyse Factorielle (AF), pour le traitement de données multidimensionnelles (réduction de dimension et exploration de la structure factorielle d'un questionnaire).
- Identifier les situations propices à l'utilisation de de l'ACP et de l'AF.
- Savoir interpréter les résultats de ces analyses (sorties logiciel).
- Comprendre, savoir critiquer et savoir mettre en oeuvre les méthodes statistiques émergentes en psychologie telles que les modèles mixtes et la statistique bayésienne.
- comprendre les problématiques liées à la crise de la reproductivité en psychologie et savoir réaliser une lecture critique d'un article à la lumière de ces problématiques.
- Savoir interpréter les résultats statistiques publiés dans un article scientifique de psychologie et comprendre cet article.
- Savoir choisir une méthode d'analyse statistique pour analyser des données expérimentales dans le but de répondre à une question de recherche.
- Utiliser un logiciel statistique pour la mise en oeuvre des méthodes étudiées et des sorties logiciel pour répondre à une question de recherche.

UE 2. Langue vivante 3 ects 24h

Langue vivante TD 24h

Responsable : **Sophie Fossé**

UE 2.3 Séminaire de recherche et mémoire

Séminaire de recherche et mémoire, PTO : Personnes et organisation TD 24h

Mémoire

Responsable : **Éric Dose**

Descriptif du contenu :

- Mise en oeuvre de la recherche
- Recueil, Exploitation et traitement des données
- Rédaction du mémoire

Présentation de la recherche et des données : validations, résultats, discussion, restitutions

Les thèmes abordés sont :

- la démarche de validation d'un questionnaire
- la fidélité des outils
- l'analyse des données (t, anova) et rédaction des résultats et les normes APA
- rappels relatifs à la régression (avec médiations et modérations)
- exercices sur logiciels d'analyse des données quantitatives et modélisations (corrélations, régression, médiation...)
- la présentation des résultats : corrélations, régression et médiations et les normes APA
- la présentation et la valorisation orale et écrite du mémoire de recherche (ppt, poster...)
- la restitution des résultats

Compétences visées :

- Savoir mettre en oeuvre une recherche
- Savoir recueillir, exploiter et analyser des données
- Savoir rédiger un mémoire et le présenter

Mettre en oeuvre les recherches concernant les thèmes de la psychologie du travail et des organisations et maîtriser les compétences scientifiques : théories, modèles et méthodologies de recherches en vue du mémoire de recherche ; maîtriser les normes APA ; maîtriser les analyses des données qualitatives et quantitatives (corrélations, régression, médiation...), restitution des résultats.

BCC 3 Théories de l'intervention psychologique 12 ects 80h

UE 3.1 Option de spécialisation 1 obligatoire 6 ects 40h

Qualité de vie au travail et organisation CM 20h

Qualité de vie au travail et organisation TD 20h

Responsable : [Éric Dose](#)

Descriptif du contenu :

Le but est 1) d'acquérir une connaissance des modèles, concepts et problématiques explorant la qualité de vie, la santé au travail et la reconnaissance de l'individu au travail, sa dynamique identitaire et de comprendre l'impact des contextes professionnels, 2) de maîtriser les outils de mesure en lien avec ces notions (i.e., estime de soi, auto-efficacité, optimisme, assertivité, auto-présentation, bien-être...).

Les concepts abordés sont : la qualité de vie au travail ; les théories du bien-être et de la détresse au travail et les facteurs de développement ou de frein ; les approches du soi, de l'estime de soi, de l'auto-efficacité et leurs domaines d'application (travail, chômage...).

Les risques psychosociaux et facteurs explicatifs : stress, harcèlement moral, harcèlement sexuel, burnout.

La justice des organisations et ses conséquences sur la qualité de vie

Les liens entre types d'organisations, métiers et interférences entre les sphères de vie au travail et hors travail,

Les discriminations au travail : genre, âge, apparence...

Appropriation des outils de mesure de la QVT et des RPS : estime de soi, auto-efficacité, assertivité et outils de diagnostics de la qualité de vie, du stress, du harcèlement moral, du harcèlement sexuel, du burnout.

Compétences visées :

L'étudiant pourra s'approprier les connaissances relatives à la qualité de vie au travail et aux facteurs favorisant ou empêchant la qualité de vie au travail. Il prendra connaissance des courants et théories relatifs à la qualité de vie et au bien-être au travail, à la connaissance de soi (schémas et estime de soi, auto-efficacité, identité...). Ces concepts sont abordés dans des perspectives de valorisation ou de remédiation aux problèmes de santé au travail (burnout, harcèlement, conciliation...), de relations au travail. Il développera la connaissance et la maîtrise des outils de bilans et d'outils de mesure de ces concepts en vue des diagnostics : estime de soi, auto-efficacité, assertivité et outils de diagnostics de la qualité de vie, du stress, du harcèlement moral, du harcèlement sexuel, du burnout.

UE 3.2 Option de spécialisation 2 à choix parmi 12 6 ects 40h

OS: psychologie des interventions éducatives et sociales 2

OS: psychologie des interventions éducatives et sociales 2 CM 20h

OS: psychologie des interventions éducatives et sociales 2 TD 20h

Responsables : [Anne-Sophie Lassale](#) et [Loris Schiaratura](#)

Descriptif du contenu :

Différents thèmes seront abordés afin d'illustrer les apports à la Psychologie des Interventions Educatives et Sociales de théories issues de la psychologie cognitive de l'éducation, de la psychologie du développement et de la psychologie sociale. Notamment : Qualité de vie à l'école, Attentes interpersonnelles et dévalorisation sociale, Echec scolaire et méritocratie, Violences scolaires : quelles actions ? Transitions dans la petite enfance.

Compétences visées :

Identifier les champs d'investigation du psychologue spécialisé en Interventions éducatives et sociales. Maîtriser les apports théoriques la psychologie cognitive de l'éducation, de la psychologie du développement et de la psychologie sociale pour une intervention à tous les âges de la vie.

OS: agression et violences : facteurs et modèles explicatifs

OS: agression et violences : facteurs et modèles explicatifs CM 20h

OS: agression et violences : facteurs et modèles explicatifs TD 20h

Responsable : [Nathalie Przygodzki-Lionet](#)

Descriptif du contenu :

Définitions de l'agression et de la violence;

Les différents niveaux d'explication de l'agression et de la violence (macro, micro et meso);

Les grandes théories explicatives de l'agression et des comportements violents, des violences sexuelles (enfants, adultes) et des femmes auteures de violences.

Compétences visées :

Connaître et savoir distinguer les différents niveaux d'explication de l'agression et de la violence ;

Connaitre les grandes théories explicatives de l'agression et de la violence ;

Comprendre les paradigmes de recherche sous-jacents ;

Savoir appliquer ces théories dans l'évaluation, la prise en charge et la prévention.

OS: cliniques et psychothérapies psychanalytiques

OS: cliniques et psychothérapies psychanalytiques CM 20h

OS: cliniques et psychothérapies psychanalytiques TD 20h

Responsable : [Rosa Caron](#) et [Catherine Dupuis](#)

Descriptif du contenu :

Cet enseignement met l'accent sur un des leviers les plus importants de la clinique, qui se réfère à la psychanalyse, à savoir le transfert. Ce concept sera abordé sous l'angle de son évolution, historique et conceptuel, qui conduit à la notion de contre-transfert, depuis Mélanie Klein jusqu'aux auteurs contemporains. Cette clinique transféro-contretransférentielle sera étudiée dans ses spécificités pratiques auprès des enfants, des adultes et des groupes.

Compétences visées :

Former les étudiants à la spécificité du soin psychique à partir du repérage et de l'évaluation des aspects manifestes et latents de la rencontre. Comprendre les processus inconscients à travers le maniement du transfert Développer les compétences spécifiques du psychologue clinicien dans sa pratique psychothérapique grâce au maniement d'outils techniques et de leviers thérapeutiques.

OS: interventions comportementales chez l'enfant, l'adolescent et l'adulte

OS: interventions comportementales chez l'enfant, l'adolescent et l'adulte CM 20h

OS: interventions comportementales chez l'enfant, l'adolescent et l'adulte TD 20h

Responsable : Jérôme Alessandri

Descriptif du contenu :

-Approfondissement des procédures d'intervention en analyse appliquée du comportement et des concepts théoriques de l'analyse du comportement.

Compétences visées :

-Connaissance des procédures d'intervention en analyse appliquée du comportement et des concepts théoriques de l'analyse du comportement.

OS: neuropsychologie et réhabilitation cognitive

OS: neuropsychologie et réhabilitation cognitive CM 20h

OS: neuropsychologie et réhabilitation cognitive TD 20h

Responsable : Christine Moroni

Descriptif du contenu :

Cet enseignement porte sur les fondements théoriques et méthodologiques de la prise en charge neuropsychologique des troubles cognitifs. Il sera complété par la présentation des méthodes, incluant les dispositifs de réalité virtuelle, utilisées chez l'enfant et l'adulte pour rééduquer l'attention, la mémoire, le langage, les fonctions exécutives et/ou neurosensorielles ou encore la cognition sociale (théorie de l'esprit).

Compétences visées :

Être capable de maîtriser les contraintes méthodologiques de la prise en charge des troubles cognitifs et d'élaborer un plan de prise en charge. Connaître un échantillon très large des différents modes de prise en charge des troubles neuropsychologiques. Comprendre les contraintes institutionnelles de la démarche de prise en charge dans le but d'adapter au mieux cette prise en charge aux caractéristiques des patients et au contexte clinique.

OS: psychopathologie cognitive et comportementale

OS: psychopathologie cognitive et comportementale CM 20h

OS: psychopathologie cognitive et comportementale TD 20h

Responsable : Claire Hofer

Descriptif du contenu :

Principes généraux de la psychopathologie expérimentale : modèles cognitifs de la dépression, de l'anxiété et des troubles du comportement (schémas, coping, transaction, éléments transdiagnostiques et différentiels, etc.). Fondements empiriques des modèles cognitifs des troubles psychologiques (méthodes et outils : applications des études à cas uniques en psychopathologie). Illustration de ces modèles par des situations cliniques (analyse fonctionnelle, utilisation des niveaux de base, conception empirique des cas).

Compétences visées :

Connaissances des principes généraux de la psychopathologie expérimentale (modèles et méthode d'analyse) ; Capacité de lecture critique des fondements empiriques de la psychopathologie ; Capacités à mener des entretiens d'évaluation guidés par les modèles (intégration des éléments transdiagnostiques, repérage des niveaux de base) ; Capacité à analyser les situations cliniques à la lumière des modèles empiriquement fondés (cf. rapport INSERM).

OS: psychothérapies centrées sur la flexibilité psychologique

OS: psychothérapies centrées sur la flexibilité psychologique CM 20h

OS: psychothérapies centrées sur la flexibilité psychologique TD 20h

Responsable : Pascal Antoine

Descriptif du contenu :

Les objectifs sont de former d'une part aux bases des psychothérapies centrées sur la flexibilité psychologique et d'autre part à l'analyse des processus développés par ces formes contemporaines de psychothérapie. Les étudiants auront à développer une connaissance critique des définitions et des questionnements actuels sur les psychothérapies. L'enseignement porte ensuite sur différentes stratégies thérapeutiques intégratives visant le développement des capacités de résilience des patients et le déploiement de leurs investissements.

Les étudiants aborderont les fondements de l'entretien motivationnel (EM), défini comme un style thérapeutique centré sur la personne, soutenant les efforts d'exploration et de résolution de l'ambivalence du patient dans une visée de changement.

Les étudiants seront initiés à la thérapie d'acceptation et d'engagement (ACT), une intervention psychologique éprouvée empiriquement qui fait référence aux expériences d'acceptation et de pleine conscience, associées à des stratégies d'engagement et de changement comportemental, afin d'améliorer la flexibilité psychique.

Les étudiants seront sensibilisés à des approches complémentaires, issues de la psychologie positive et des courants de la mindfulness (MBSR, MBCT), qui permettent de développer des facettes comportementales et expérientielles de la flexibilité psychologique.

Les étudiants seront initiés à la Thérapie Centrée sur les Emotions (TCÉ). Cette approche vise la transformation de l'éprouvé émotionnel du patient afin de rendre celui-ci plus adapté. Dans le but d'opérer ce changement émotionnel, le travail thérapeutique se base autour de l'expérience immédiate du patient (approche expérientielle). Les mécanismes en jeu, ainsi que les principaux modes d'interventions thérapeutiques seront abordés.

Le Traitement basé sur la Mentalisation (TBM) sera abordé. Son but est de développer un processus thérapeutique dans lequel l'esprit du patient devient le centre du traitement. L'objectif est pour les patients d'en savoir plus sur la façon dont ils pensent et se sentent par rapport à eux-mêmes et aux autres, comment ces pensées et sentiments influencent leur comportement, et comment les distorsions dans la compréhension d'eux-mêmes et des autres influencent leurs interactions sociales.

Plan des enseignements :

1. Les principes de l'approche humaniste rogorienne et leur intégration dans les stratégies motivationnelles,
2. La thérapie d'acceptation et d'engagement et l'approche fonctionnelle analytique,
3. Les interventions basées sur la pleine conscience associées à la réduction du stress ou à la thérapie cognitive,
4. Les développements de la psychologie positive dans le champ de la psychothérapie.
5. Les principes théoriques et thérapeutiques de la Thérapie Centrée sur les Emotions (TCÉ).
6. le Traitement Basé sur la Mentalisation.

Compétences visées :

Maîtriser les bases des psychothérapies centrées sur la flexibilité psychologique et l'analyse des processus développés par ces formes contemporaines de psychothérapie.

OS: neurocognition et neuropsychologie des interactions

OS: neurocognition et neuropsychologie des interactions CM 20h

OS: neurocognition et neuropsychologie des interactions TD 20h

Responsable : Yann Coello et Séverine Casalis

Descriptif du contenu :

Cette UE est une option d'approfondissement des connaissances dans le domaine des modèles neurocognitifs des relations entre motricité et langage et des déficits neuropsychologiques associés :

- Modèles neurocognitifs des actes moteurs volontaires et déficits neuropsychologiques acquis (cérébrolésion, pathologies neurodégénératives).
- Modèles neurocognitifs de la production et de la compréhension du langage oral
- Approche neuropsychologique des relations action-concepts et action-langage : études de cas.
- dyslexies développementales : identification, analyses causales, études de groupes et cas multiples.

Compétences visées :

- Maîtriser les modèles neuro-cognitifs de la motricité volontaire et de la production et compréhension du langage
- Connaître les tableaux cliniques en neuropsychologie associés aux déficits du contrôle des gestes d'interaction avec l'environnement et des gestes communicatifs sociaux.
- Connaître et savoir analyser les approches les plus récentes des dyslexies
- Maîtriser les éléments du diagnostic différentiel des troubles neuropsychologique de la perception, de l'action et du langage.

OS:approche différentielle du conseil, de l'orientation et de l'accompagnement des transitions professionnelles

OS:approche différentielle du conseil, de l'orientation et de l'accompagnement des transitions prof CM 20h

OS:approche différentielle du conseil, de l'orientation et de l'accompagnement des transitions prof TD 20h

Responsable : Ludovic Remy

Descriptif du contenu :

- Enseignements théoriques permettant la présentation des principaux modèles d'évaluation des personnes en psychologie du travail (recrutement, bilan de compétences, orientation professionnelle)
- Enseignements méthodologiques appliqués au domaine de l'évaluation : présentation d'épreuves, interprétation de résultats
- Approche différentielle du jugement appliqué à des situations liées au travail ou à l'orientation.

Compétences visées :

Approfondissement des connaissances d'objets d'études et des méthodes en Psychologie Différentielle appliquées aux domaines du travail et de l'orientation.

OS:ergonomie physique, cognitive et organisationnelle

OS:ergonomie physique, cognitive et organisationnelle CM 20h

OS:ergonomie physique, cognitive et organisationnelle TD 20h

Responsable : Justine Forrierre

Descriptif du contenu :

Cette UE vise à approfondir certains cadres conceptuels et à présenter certains thèmes et méthodes spécifiques à l'intervention dans les champs de l'Ergonomie physique, cognitive et organisationnelle. Seront plus particulièrement abordés la dimension anthropométrique et biomécanique de l'activité, les modèles d'analyse cognitive des activités finalisées, les questions de développement de l'activité de travail dans le temps (horaires atypiques, vieillissement) et la dimension collective de l'activité.

Compétences visées :

Acquérir les bases conceptuelles et méthodologiques dans les champs de l'Ergonomie physique, cognitive et organisationnelle.

OS:handicap, troubles du développement et des apprentissages

OS:handicap, troubles du développement et des apprentissages CM 20h

OS:handicap, troubles du développement et des apprentissages TD 20h

Responsable : Yannick Courbois

Descriptif du contenu :

Présentation des différentes formes de handicap : Déficience intellectuelle, polyhandicap, troubles spécifiques des apprentissages, troubles du spectre de l'autisme, cécité. Etiologies, diagnostic, évaluation psychologique.

Compétences visées :

Connaître les principales formes de handicap. Aspects diagnostiques et évaluations psychologiques.

OS:psychologie de la santé : maladies chroniques et émotions

OS:psychologie de la santé : maladies chroniques et émotions CM 20h

OS:psychologie de la santé : maladies chroniques et émotions TD 20h

Responsable : Delphine Grynberg

Descriptif du contenu :

L'objectif principal du cours consiste à mieux comprendre le rôle des émotions dans le développement, le maintien, le pronostic, et le vécu de maladies chroniques (troubles alimentaires, cancer, alcool-dépendance, diabète,...). Il a également pour but de familiariser les étudiants avec la notion de compétences émotionnelles auprès de personnes atteintes d'une maladie chronique.

Lors des cours magistraux (CM), nous présentons des études transversales et longitudinales qui évaluent les facteurs émotionnels protecteurs et de risque, à différents stades de la maladie chronique. Une attention particulière est portée aux mécanismes sous-jacents et aux facteurs qui modulent l'influence de la variable émotionnelle sur l'issue de santé.

Les TD ont pour but de former les étudiants à des outils d'évaluation (questionnaire, entretien) et de mettre les connaissances en pratique grâce un entretien avec une personne présentant une maladie chronique.

Les thèmes abordés seront :

- les compétences émotionnelles, l'alexithymie et la compassion pour soi

- les émotions sociales complexes (honte, culpabilité)
- la dépression et l'anxiété
- les mécanismes sous-jacents : biologiques, sociaux, cognitifs, et comportements

Compétences visées :

Comprendre et évaluer le rôle des émotions dans le domaine de la santé

BCC 4 Pratiques de l'intervention psychologique 6 ects 24h

UE 4.1 Projet de l'étudiant : Séminaire pré-professionnalisant

Séminaire pré-professionnalisant, PTO : Pratiques du psychologue TD 24h

Stage

Responsable : [Fanny Ardaen-Journeaux](#)

Descriptif du contenu :

- Analyse des situations cliniques, organisationnelles et institutionnelles
- Techniques d'observation et de gestion des groupes.

Analyse des situations individuelles et organisationnelles et acquisition des techniques d'observations, d'entretiens et de gestion des groupes et d'accompagnement. Cette UE vise aussi la préparation et l'accompagnement de la période de stage des étudiants souhaitant se spécialiser dans le parcours « Psychologie du Travail et des organisations, management des personnes et des organisations ». Seront abordés les thèmes suivants : présentation des organisations susceptibles d'accueillir des psychologues, présentation des grands champs d'activités et des missions des psychologues, accompagnement et retour sur la pratique, aide à problématisation en vue de la rédaction du rapport de stage.

Compétences visées :

- Savoir analyser des situations cliniques, organisationnelles et institutionnelles
- Connaître les techniques d'observation et de gestion des groupes.

Développer la connaissance des métiers en psychologie du travail. Permettre l'acquisition de compétences professionnelles de base (recrutement, gestion des ressources humaines, conseil en formation, conseil en carrière, conseil en conversion...) en vue des stages et permettant l'accès à un niveau M2.

Savoir analyser des situations individuelles et organisationnelles

Acquérir les techniques d'observations, d'entretiens, de gestion des groupes en vue d'accompagner, évaluer les personnes, les équipes et les organisations

CONSTRUISEZ VOTRE PARCOURS DE FORMATION

<https://www.univ-lille.fr/etudes/construire-son-projet-personnel-et-professionnel/>

Etre étudiant à l'université, c'est faire le choix d'une formation de qualité, correspondant à ses goûts, ses aspirations, son projet personnel de poursuite d'études parmi une offre de formation très large à l'université de Lille. Toutes les formations sont organisées en blocs de connaissance et de compétences (BCC).

L'UE Projet de l'étudiant proposée au sein de toutes les mentions de licence (hors PASS et LASS) et de master participe, via des enseignements proposés au choix, de la construction du projet personnel et professionnel.

Elle représente l'espace minimal de personnalisation de son parcours, un lieu privilégié d'acquisition des «softskills» (développement personnel, expressions, travail en équipe, etc.) ainsi qu'une ouverture à la pluri-et l'inter-disciplinarité. Elle contribue, en licence comme en master, à une meilleure intégration et à une meilleure réussite des étudiants, dont les néo-entrants à l'université.

Au premier semestre de la Licence : C'est le temps de la découverte des études supérieures à l'université. Tous les étudiants de l'université bénéficient d'une UE PE intégration qui est conçue pour vous aider à bien démarrer dans vos études universitaires, vous donnant les premières clés d'une formation réussie : Se familiariser avec Moodle, Mieux connaître l'organisation de mes études, les centres de documentation, Améliorer ses écrits , Connaître la richesse des études à l'université de Lille, se donner le droit de douter, de se tromper, de bifurquer, prendre de bonnes habitudes pour sa santé.... Et bien d'autres choses encore !

Par la suite, vous pouvez choisir parmi un large choix d'UE PE qui vous permettent de façonner votre parcours personnel individualisé : l'UE Projet de l'étudiant c'est votre part de liberté, un bloc (BCC) ou partie d'un BCC plus large auquel vous devrez vous inscrire à chaque semestre de la Licence. (via l'application *choisis ton cours*)

Comment choisir ses UE PE ?

Pour vous laisser l'initiative de choisir vos projets personnels, les UE PE sont le plus souvent multichoix sauf aux semestres où il est prévu des éléments obligatoires pour tous (pas plus de trois fois au cours de la Licence).

L'UE projet de l'étudiant c'est trois types d'unités :

- **des unités transversales** : tous les étudiants d'un même campus peuvent choisir parmi une palette large d'activités : engagements, culture, activités physiques et sportives, méthodes de travail universitaire, préparer son projet, développer son esprit d'entreprendre, qui viennent apporter des compétences complémentaires (transversales) à votre cursus.
- **des unités d'ouverture** (UE PE ouverte) proposées sur un campus par les composantes qui offrent aux étudiants une ouverture sur les disciplines qui ne sont pas spécifiques à la Licence suivie. Vous y trouverez des compétences et connaissances disciplinaires partagées entre les étudiants de différentes formations.
- **des unités spécifiques** : votre équipe pédagogique a prévu une ou plusieurs unités pour compléter votre formation par des connaissances et compétences dans des disciplines connexes ou pour vous permettre de développer des expériences en stages, des projets, une expérience pratique, de l'initiation à la recherche. Ces unités sont propres à chaque formation et peuvent être obligatoires à certains semestres.

Campus Moulins-Lille / santé et cité scientifique : des modalités spécifiques en lien avec le PRA 2 (plan de reprise d'activité de la rentrée) contraignent l'établissement à adapter son offre :

Aux semestres impairs : seules les UE PE transversales proposées par le SUAPS (activités physiques et sportives) et le CLIL (langues, TEC et préparation à l'international) sont ouvertes. Les UE spécifiques et ouvertes sont proposées dans la limite de la capacité à les mettre en œuvre. Cette adaptation aux conditions de reprise entraîne la neutralisation de la prise en compte de la note pour garantir l'équité de traitement entre les étudiants.

Aux semestres pairs : l'ensemble des UE PE devraient pouvoir se dérouler normalement.

Pour le campus Pont-de-Bois, les UE PE sont proposées pour tous les semestres dans la limite de la capacité à les mettre en œuvre.

LE REGLEMENT DES ETUDES

Chaque étudiant de l'Université de Lille peut consulter le règlement des études "partie commune" sur l'intranet étudiant. Ce dernier contient le socle commun des règles régissant le déroulement des études et les modalités de validation d'un cursus de formation s'appliquant à l'ensemble des mentions de DEUST, licence, licence professionnelle et master. Il est complété, au niveau de chaque composante, par un règlement des études partie spécifique décrivant en particulier les Modalités de Contrôle des Connaissances (MCC) de chaque mention de formation. Le règlement des études partie spécifique est diffusé par chaque composante en fonction des outils qui sont à sa disposition (intranet, moodle).

CLIL : CENTRE DE LANGUES DE L'UNIVERSITÉ DE LILLE

LE CLIL a en charge l'enseignement/apprentissage transversal des langues vivantes. Il comprend :

- Le pôle DELANG qui coordonne et gère toutes les UE des 22 langues vivantes, les langues proposées en UE PE (projet de l'étudiant) et les DUFL (Diplômes Universitaires de Formation en Langue) de l'Université de Lille - autrement dit les UE du secteur LANSAD (Langues pour les spécialistes d'autres disciplines), ainsi que les enseignements de Techniques d'Expression et de Communication (TEC).
- Le pôle DEFI qui a en charge les enseignements en FLE (Français Langue Etrangère) et accueille les candidats internationaux allophones souhaitant progresser en langue, culture et civilisation françaises, en articulation avec les diplômes nationaux ou en vue de la délivrance de Diplômes Universitaires d'Etudes Françaises (DUEF) de niveau A1 à C2.
- Un pôle transversal qui coordonne les certifications et les CRL (Centres de Ressources en Langues).

Les enseignements sont répartis dans des antennes de proximité où les étudiants pourront se renseigner et s'inscrire en fonction de leur filière :

- sur les sites des campus Pont-de-Bois et Roubaix-Tourcoing (LANSAD, FLE et langues FC)
- sur le site du campus Cité Scientifique (LANSAD , FLE et TEC)
- sur les sites des campus Moulins-Ronchin et Santé dans les facultés (LANSAD)

La direction du CLIL est située dans le bâtiment SUP/SUAIO sur le campus Cité Scientifique, avenue Carl Gauss.

Contact : clil@univ-lille.fr | Téléphone : 03 62 26 81 88

Site internet : <https://clil.univ-lille.fr>

 Facebook : <https://www.facebook.com/CLILUnivLille>.

Pôle DELANG. Accéder à la diversité linguistique et parfaire ses techniques de communication.

Vous trouverez les informations relatives au Pôle DELANG sur le site internet du CLIL <https://clil.univ-lille.fr>

Contact : delang@univ-lille.fr

Des bureaux d'accueil de proximité sont à votre disposition sur les campus universitaires Pont de Bois (bâtiment A - A1.682) et Cité scientifique (Bâtiment B5). Sur les campus Moulins Ronchin et Santé, les informations sont fournies directement dans les facultés.

Campus Pont-de-Bois

Les UE d'anglais (toutes composantes) et d'espagnol (Départements Histoire, Histoire de l'Art et Archéologie et Sciences de l'éducation), les emplois du temps, les inscriptions dans les groupes et les modalités de contrôle des connaissances sont gérés par le secrétariat de votre année de formation.

Pour toutes les autres langues, ces mêmes informations relèvent du pôle DELANG Campus Pont-de-Bois. Les cours sont proposés dans des créneaux transversaux ouverts à tous.

À partir du S2, la même langue doit être suivie tout au long du parcours de licence afin de permettre une progression réelle (sauf dérogation sur projet de mobilité spécifique).

La passation de la certification CLES est encouragée avec une inscription par an prise en charge par l'établissement pour les étudiants inscrits à l'Université de Lille ainsi que le recours aux Centres de Ressources en Langues (CRL) pour soutien à la formation en langues.

Contact : delang.pdb@univ-lille.fr | Téléphone : 03 20 41 62 84

Campus Cité Scientifique

Les UE de langues (toutes langues hors UE Projet de l'étudiant), les emplois du temps, les inscriptions dans les groupes et les modalités de contrôle de connaissances sont gérés par le secrétariat du pôle DELANG Campus Cité Scientifique: bâtiment B5, RDC porte 2.

Contacts : laurence.fougny@univ-lille.fr / dorina.delmeule@univ-lille.fr / delang.cs@univ-lille.fr

Téléphone : 03 62 26 81 80 / 03 62 26 81 82

Bureau des certifications

Vous avez envie de faire certifier votre niveau en langue ? Le CLIL offre la possibilité aux étudiants d'obtenir une ou plusieurs certifications en langues, comme le CLES ou d'autres certifications externes.

LE CLES - Certificat de compétences en Langues de l'Enseignement Supérieur

Le CLES est une certification universitaire :

- accréditée par le Ministère de l'Enseignement Supérieur de la Recherche et de l'Innovation et reconnue au niveau européen (NULTE)
- adossée au Cadre Européen Commun de Référence en Langues (CECRL)
- qui atteste d'un niveau de compétence B1, B2 ou C1 dans 4 activités langagières,
- qui est offerte en allemand, anglais, arabe, espagnol, grec moderne, italien, polonais, portugais, russe.
- qui s'adresse à tout public,

3 niveaux sont proposés :

- CLES B1 : utilisateur indépendant qui peut faire face à des situations de la vie courante
- CLES B2 : utilisateur indépendant qui peut interagir et négocier dans la majorité des domaines.
- CLES C1 : utilisateur expérimenté qui peut faire valoir sa maîtrise linguistique dans la vie sociale, académique ou professionnelle.

Cf. la plaquette du CLES et le site officiel : www.certification-cles.fr

Les dates de passations et les modalités d'inscription sont disponibles sur les pages *Certifications* du site internet du CLIL : <https://clil.univ-lille.fr>

Contact : cles@univ-lille.fr

Les CRL organisent des ateliers de préparation ou d'information en complément à vos formations en langues. Pour connaître les dates et les modalités de ces ateliers, renseignez-vous auprès du CRL de votre site de formation ou adressez-vous à cette adresse mé! : crl@univ-lille.fr

Autres certifications

Le CLIL organise la passation d'autres certifications, telles que :

- CnaVT - Certification des compétences en néerlandais
- DELE - Certification des compétences en espagnol organisée par l'institut Cervantes
- GOETHE - Certification des compétences en allemand
- TOCFL - Certification des compétences en chinois
- TOEIC - Test de compétences en anglais

Contact : certifications@univ-lille.fr

Veillez vous référer à la page du site internet du CLIL : <https://clil.univ-lille.fr/certifications> pour plus de détails.

LE CRL : Un dispositif d'accompagnement pour l'apprentissage des langues

Les Centres de Ressources en Langues (CRL) du CLIL sont des espaces multimédias pour l'apprentissage des langues en autoformation guidée. Ils mettent à votre disposition une base de ressources répertoriées, des outils et l'accompagnement nécessaire pour organiser votre parcours d'apprentissage. Au CRL, vous pourrez travailler de façon indépendante, à votre rythme, et être accompagné vers l'atteinte de vos objectifs.

Le CRL vous offre des ressources matérielles et humaines, riches et variées pour :

- passer un test de positionnement en langue,
- travailler la langue dans tous ses aspects,
- communiquer avec d'autres (étudiants, natifs),
- développer votre compétence à apprendre en autonomie,
- préparer des certifications,
- vous conseiller et vous guider.

Les langues proposées au CRL sont celles enseignées au sein de l'Université de Lille, soit :

l'allemand, l'anglais, l'arabe, la catalan, le chinois, le danois, l'espagnol, le français langue étrangère, le grec moderne, l'hébreu, le hongrois, l'italien, le japonais, la langue des signes française, le néerlandais, le norvégien, le persan, le polonais, le portugais, la russe, le suédois, et le tchèque.

L'inscription est libre et gratuite pour les étudiants, enseignants ou personnels de l'Université de Lille et se fait en ligne directement par l'application CALAO autoformation que vous trouverez dans votre ENT. Passez ensuite au CRL pour découvrir les ressources sur site et les activités pédagogiques complémentaires proposées telles que le tutorat en langues, les ateliers de conversation, le tandem et télé-tandem, les cafés langues....

La première fois, l'équipe vous présentera les locaux et les ressources. L'Université de Lille comporte 5 CRL sur les campus de Cité Scientifique, Pont-de-Bois, IAEVieux Lille, Infocom et LEA.

Au CRL, vous trouverez des ressources nombreuses et variées (ouvrages de référence, ressources web, films et séries à visionner sur place...), sélectionnées pour leur qualité pédagogique. Sur place, des tuteurs tiennent des permanences, vous accompagnent dans votre apprentissage et vous proposent des moments de rencontres, des jeux ou encore des sessions de préparation aux certifications en langues.

Cf. les pages du site internet du CLIL : <https://clil.univ-lille.fr> | Contact : crl@univ-lille.fr

CAMPUS PONT-DE-BOIS	
<ul style="list-style-type: none"> • Faculté des Humanités (arts / histoire / histoire de l'art et archéologie / langues et cultures antiques / lettres modernes / philosophie / sciences du langage) • Faculté des langues, littératures et civilisations étrangères (études anglophones / études germaniques, néerlandaises et scandinaves / études romanes, slaves et orientales) • UFR DECCID (sciences de l'éducation / sciences de l'Information et de la documentation) • Faculté des sciences économiques et sociales et des territoires (sociologie-développement social / culture)* • UFR de psychologie 	
Ligne générale ULille - campus Pont-de-Bois : 03.20.41.60.00 Accueil Galerie : 03.20.41.66.07 / 70.58	
BATIMENT A - ENTREE A8	
SCOLARITÉ <i>Inscription administrative, activation de l'identité numérique, réédition de la carte multi-services, transfert de dossier, annulation, remboursement, etc</i> Relais scolarité Pont-de-Bois <ul style="list-style-type: none"> • 03.20.41.60.35 • scolarite-relais-pontdebois@univ-lille.fr INTERNATIONAL Service des relations internationales <i>Donner une dimension internationale à vos études / Valoriser votre mobilité avec le Label International / Découvrir la Maison Internationale</i> <ul style="list-style-type: none"> • international@univ-lille.fr / international-shs@univ-lille.fr • erasmus-students@univ-lille.fr (mobilité Erasmus) • intl-exchange@univ-lille.fr (mobilité Hors Europe) • maison-internationale@univ-lille.fr (mobilité à titre individuel) • exchange-helpdesk@univ-lille.fr (logement et cours de français) • titredesejour@univ-lille.fr https://international.univ-lille.fr/ Dépt. d'enseignement du français pour les étudiants de l'international (CLIL Pôle DEFI) <ul style="list-style-type: none"> • 03.20.41.63.83 defi@univ-lille.fr 	Service universitaire d'accompagnement, d'information et d'orientation (SUAIO) <i>(Conseils en orientation / Information sur les parcours d'études / Accompagnement Parcoursup...)</i> <ul style="list-style-type: none"> • 03.20.41.62.46 • suaio-campus-pontdebois@univ-lille.fr Bureau d'aide à l'insertion professionnelle (BAIP) Retrouver toutes les modalités du dispositif d'accompagnement à distance : @BAIP Lille <ul style="list-style-type: none"> • Accompagnement à la recherche de stage à distance : baip-campus-pontdebois@univ-lille.fr • Informations et questions sur les stages : baipstage-campus-pontdebois@univ-lille.fr • Tél. : 03 20 41 61 62 (accueil) / Tél. : 03 20 41 63 43 (stages) Hubhouse (entrepreneuriat) <ul style="list-style-type: none"> • 03.20.41.60.95/97 • hubhouse-pontdebois@univ-lille.fr VIE ÉTUDIANTE Bureau de la vie étudiante et du handicap <i>Accompagnement aux projets étudiants / Handicap & accessibilité / Aides financières / Associations étudiantes / Animation des campus</i> <ul style="list-style-type: none"> • 03.20.41.73.26 bveh.pdb@univ-lille.fr SANTÉ Centre de santé de l'étudiant <ul style="list-style-type: none"> • 03 62 26 93 00
BATIMENT B	
Centre de ressources en langues (face amphi B3) https://clil.univ-lille.fr <ul style="list-style-type: none"> • 03 20 41 68 13 crl.pont-de-bois@univ-lille.fr 	
BÂTIMENT F	
ÉTUDES DOCTORALES École doctorale régionale SHS <ul style="list-style-type: none"> • 03.20.41.62.12 sec-edshs@pres-ulnf.fr doctorat.univ-lille.fr/ecoles-doctorales	BATIMENT A (Entrée face parking Kino) Formation continue et alternance <ul style="list-style-type: none"> • 03.20.41.72.72 dfca-pontdebois@univ-lille.fr formation-continue.univ-lille.fr Service d'enseignement à distance (SEAD) <ul style="list-style-type: none"> • 03.20.41.65.55 sead@univ-lille.fr
BIBLIOTHÈQUE UNIV.	
SCD - Bibliothèque universitaire centrale <ul style="list-style-type: none"> • 03.20.41.70.00 https://www.univ-lille3.fr/bibliotheques/	HALL BATIMENT A Service culture <ul style="list-style-type: none"> • 03.20.41.60.25 • culture.univ-lille.fr SUAPS (sports) <ul style="list-style-type: none"> • 03.20.41.62.60 • sport.univ-lille.fr
* La « faculté des sciences économiques et sociales et des territoires » est née de la fusion de la FSES (faculté des sciences économiques et sociales), de l'UFR de géographie et d'aménagement, des formations en économie et gestion de l'UFR MIME - mathématiques, informatique, management et économie- et des formations en culture et développement social de l'UFR DECCID).	

FACULTÉ

DE PSYCHOLOGIE, SCIENCES DE L'ÉDUCATION

ET DE LA FORMATION

UNIVERSITÉ DE LILLE

CAMPUS PONT-DE-BOIS



<https://psysef.univ-lille.fr/>